



**ФЕДЕРАЛЬНЫЙ ФОНД
ОБЯЗАТЕЛЬНОГО МЕДИЦИНСКОГО СТРАХОВАНИЯ**

П Р И К А З

5^{го} марта 2020 г.

Москва

№ 49

О внесении изменений в приказ
Федерального фонда обязательного
медицинского страхования от 7 апреля
2011 г. № 79

В целях совершенствования правил информационного взаимодействия, применяемых участниками и субъектами обязательного медицинского страхования, и в соответствии с пунктом 8 части 8 статьи 33 Федерального закона от 29 ноября 2010 г. № 326-ФЗ «Об обязательном медицинском страховании в Российской Федерации» (Собрание законодательства Российской Федерации, 2010, № 49, ст. 6422; 2016, № 27, ст. 4219) п р и к а з ы в а ю:

1. Внести в Общие принципы построения и функционирования информационных систем и порядок информационного взаимодействия в сфере обязательного медицинского страхования, утвержденные приказом Федерального фонда обязательного медицинского страхования от 07 апреля 2011 г. № 79, с изменениями, внесенными приказами Федерального фонда обязательного медицинского страхования от 22 августа 2011 г. № 154 «О внесении изменений в Приказ ФОМС от 07.04.2011 № 79», от 26 декабря 2013 г. № 276 «О внесении изменений в приказ ФОМС от 07.04.2011 г. № 79», от 9 сентября 2016 г. № 169 «О внесении изменений в приказ Федерального фонда обязательного медицинского страхования от 7 апреля 2011 г. № 79», от 17 ноября 2017 г. № 323 «О внесении изменений в приказ Федерального фонда обязательного медицинского страхования от 7 апреля 2011 г. № 79», от 23 марта 2018 г. № 54 «О внесении изменений в приказ Федерального фонда обязательного медицинского страхования от 7 апреля 2011 г. № 79», от 28 сентября 2018 г. № 200 «О внесении изменений в приказ Федерального фонда обязательного медицинского страхования от 7 апреля 2011 г. № 79», от 13 декабря 2018 г. № 285 «О внесении изменений в приказ Федерального фонда обязательного медицинского страхования от 7 апреля 2011 г. № 79», от 30 августа 2019 г. № 173 «О внесении изменений в приказ Федерального фонда обязательного медицинского страхования от 7 апреля 2011 г. № 79», от 15 января 2020 г. № 6 «О

внесении изменений в приказ Федерального фонда обязательного медицинского страхования от 7 апреля 2011 г. № 79», следующие изменения:

1.1. В пункте 3 в таблице 2 «Сроки перехода на применение положений отдельных разделов настоящего документа»:

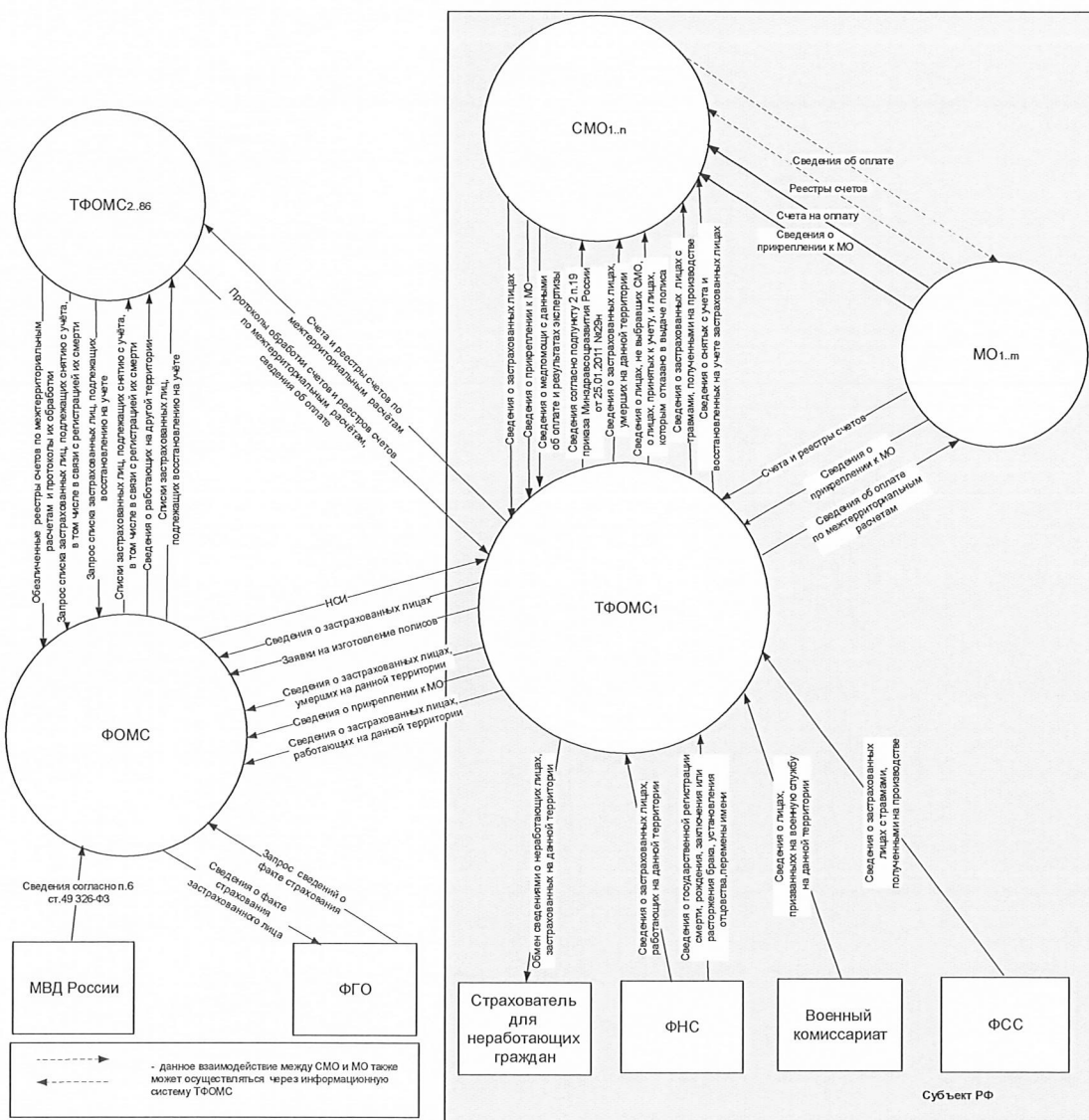
1) в строке «Приложение Б» слова «С 01.01.2020» заменить словами «С даты утверждения»;

2) строку «Приложение В» изложить в следующей редакции:

Приложение В	Информационное взаимодействие с Подсистемой ведения нормативно-справочной информации государственной информационной системы обязательного медицинского страхования	С даты утверждения	
--------------	--	--------------------	--

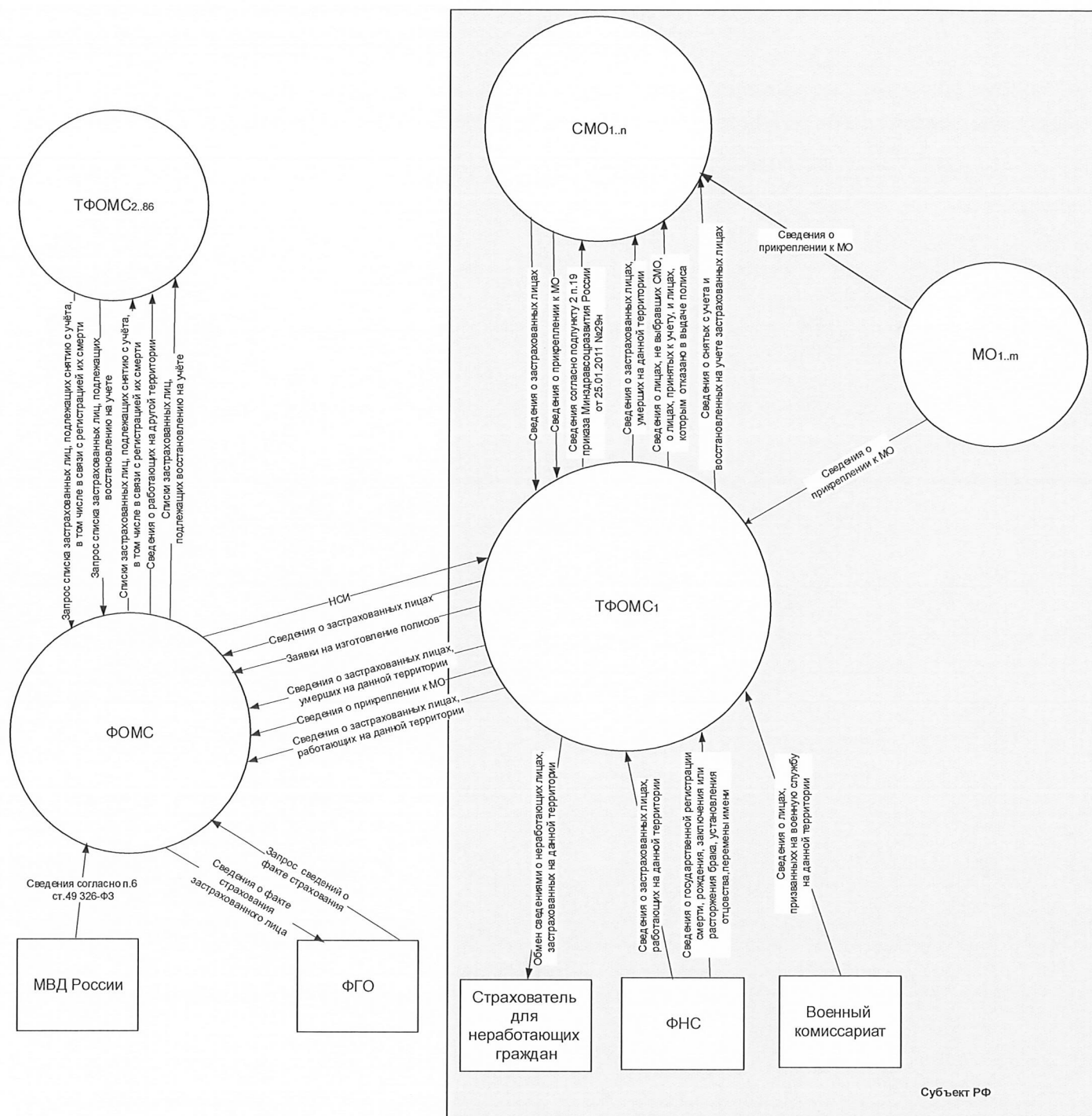
3) в строке «Приложение Г» слова «С 01.01.2020» заменить словами «С даты утверждения».

1.2. В пункте 4.3 рисунок 2 «Общая схема информационного взаимодействия в сфере ОМС» заменить следующим рисунком:



1.3. В пункте 4.3.1.2 в таблице 12 «Перечень проверок автоматизированной поддержки МЭК, МЭЭ и ЭКМП» в графах 2 и 3 строки 5 цифры «15» заменить цифрами «30».

1.4. В пункте 5.1 рисунок 4 «Информационное взаимодействие при ведении ЕРЗ» заменить следующим рисунком:



1.5. В пункте 5.1.2 абзац третий изложить в следующей редакции:

«- Информационный обмен, осуществляемый с применением электронных сервисов ТФОМС. СМО осуществляет функции ведения РС ЕРЗ в части

собственного сегмента непосредственно в базе данных ТФОМС посредством использования электронных сервисов.».

1.6. В пункте 5.1.2.1:

1) после абзаца первого дополнить абзацем следующего содержания:

«Медицинская организация передает в страховые медицинские организации и ТФОМС файлы с изменениями сведений о медицинской организации и медицинском работнике, выбранных застрахованным лицом в соответствии с законодательством Российской Федерации для получения первичной медико-санитарной помощи, по мере необходимости, но не реже 1 раза в день при наличии изменений в указанных сведениях о застрахованных лицах.»;

2) абзацы четвертый и пятый изложить в следующей редакции:

«В ТФОМС формируются файлы подтверждения и/или отклонения изменений (содержит информацию по всем операциям, проведенным с предоставленной информацией о застрахованном лице) в формате XML (кодировка страницы Windows-1251). Формат файла должен соответствовать формату, приведенному в Приложении Г.

Файлы от ТФОМС с извещениями СМО о прекращении страхования (снятии с учета застрахованных лиц), файлы корректировки данных (восстановление на учете застрахованных лиц) должны направляться в СМО в день внесения изменений в Региональный сегмент ЕРЗ. Файлы от ТФОМС с извещениями СМО на основании сведений о государственной регистрации заключения или расторжения брака, установления отцовства, перемены имени, содержащихся в ЕГР ЗАГС, должны направляться в СМО не реже 1 раза в неделю при наличии изменений сведений о застрахованном лице.».

1.7. В пункте 5.1.2.2 абзац девятый изложить в следующей редакции:

«- сведения о заявлениях граждан и их представителей на выбор (замену) СМО, о сдаче (утрате) полиса ОМС и переоформлении (выдаче дубликата) полисов ОМС, включая результаты рассмотрения заявлений;».

1.8. В пункте 6.3.1:

1) в строке П08 таблицы 62 «Код причины изменения данных (ОИД 1.2.643.2.40.5.100.62)» графу 4 после слов «постановки на учет» дополнить словами «, либо с наступлением срока окончания прохождения застрахованным лицом военной службы или приравненной к ней службы»;

2) строку одиннадцатую таблицы 75 «Код типов заявлений на выбор (замену) СМО (ОИД – 1.2.643.2.40.3.3.0.6.7) и причин постановки на учёт (ОИД – 1.2.643.2.40.3.3.0.6.16)» изложить в следующей редакции:

«		8	Восстановление на учёте в связи с	ЗЛ было снято с учёта в связи с постановкой на учёт в другом месте.
---	--	---	-----------------------------------	---

		отменой ошибочной постановки на учёт либо в связи с окончанием срока прохождения застрахованным лицом военной службы или приравненной к ней службы	Впоследствии информация о постановке на учёт была признана ошибочной или неправомерной и отменена. ЗЛ было снято с учета по причине приостановления действия полиса ОМС на срок прохождения военной службы или приравненной к ней службы. Текущий статус состояния должен быть 2.3 или 2.7
--	--	--	--

3) название таблицы 79 изложить в следующей редакции: «Сводная таблица статусов состояния на учёте (ОИД 1.2.643.2.40.3.3.0.1.3.1)»;

1.9. В Приложении А:

1) в графе 4 строки 1.2.11 таблицы А.62 цифры «254» заменить цифрами «500»;

2) в графе 4 строки 1.2.11 таблицы А.69 цифры «254» заменить цифрами «500»;

3) в графе 4 строки 1.2.1 таблицы А.70 цифры «10» заменить цифрами «12».

1.10. Внести изменения в Приложение Б согласно приложению 1 к настоящему приказу.

1.11. Приложение В изложить в редакции приложения 2 к настоящему приказу.

1.12. Внести изменения в Приложение Г согласно приложению 3 к настоящему приказу.

2. Контроль за исполнением настоящего приказа возложить на заместителя председателя Е.Н. Сучкову.

Председатель



Н.Н. Стадченко

4. В пункте Б.2.4 в таблице Б.4 «Перечень событий изменения данных в ЕРЗ и их причин (коды причин событий на прикладном уровне указаны в столбце «Код – Причины»; ОИД 1.2.643.2.40.5.100.62)» первый абзац графы четвертой строки А08/П08 изложить в следующей редакции:

«Восстановление на учёте в связи с отменой ошибочной регистрации смерти, либо с исправлением ошибки, связанной с неправильной регистрацией последующей постановки на учёт, либо с окончанием срока прохождения застрахованным лицом военной службы или приравненной к ней службы.»

5. В пункте Б.2.5.3 в таблице Б.7 «Структура сегмента PID (сообщение о событии А08)» строку четвертую изложить в следующей редакции:

					СХ.8	Усл				Срок окончания действия документа, удостоверяющего личность. Обязательно для следующих документов в событиях страхования после 18.07.2013: 10 - Свидетельство о регистрации ходатайства о признании беженцем на территории Российской Федерации; 11 - Вид на жительство, выданный до 01.11.2019; 12 - Удостоверение беженца в Российской Федерации; 13 - Временное удостоверение личности гражданина Российской Федерации; 23 - Разрешение на временное проживание; 25 - Свидетельство о предоставлении временного убежища на территории Российской Федерации; 26 - Удостоверение сотрудника Евразийской экономической комиссии; 27 – Копия жалобы о лишении статуса беженца; 28 - Иной документ, соответствующий свидетельству о предоставлении убежища на территории Российской Федерации; 29 - Сведения о трудовом договоре трудящегося государства-члена ЕАЭС.
--	--	--	--	--	------	-----	--	--	--	--

6. В пункте Б.2.5.4 таблицу Б.11 «Структура сегмента PV1 – «Состояние на учёте застрахованного лица» (сообщение о событии А08, причина события П08)» изложить в следующей редакции:

XML-имя	Тип данных	Обяз. поле	Имя поля	Указания по заполнению
PV1.2	IS	Да	Тип застрахованного лица	Поле заполняется значением 1.
PV1.4	IS	Да	Код причины восстановления на учёте	Код из СК 1.2.643.2.40.3.3.0.6.16. Обязательно указание для причины события П08 «Восстановление на учёте», допускаются значения 6, 7 или 8. Если для причины события П08 значение не указано, то ошибка ФЛК №242.
PV1.44	DTM	Усл.	Дата	Формат поля: ГГГГ-ММ-ДД.

			восстановления на учёте	Если в поле «Код причины восстановления на учёте» (PV1.4) указано значение «8», то значение в поле обязательно.
--	--	--	-------------------------	---

7. В пункте Б.2.5.5:

1) в таблице Б.13 «Структура сегмента IN1 «Подтверждение факта страхования по ОМС» (событие А08; экземпляр с актуальными данными)» в строке IN1.1 графу 9 перед абзацем первым дополнить словами: «Принимает значения 1 или 2.»;

2) в таблице Б.14 «Структура сегмента IN1 «Подтверждение факта страхования по ОМС» (событие А08; экземпляр с данными, выводящимися из употребления)» строку IN1.1 изложить в следующей редакции:

«	IN1.1	SI	Да	Порядковый номер сегмента IN1	1		Да	1	Если значение поля не соответствует фактическому положению сегмента IN1 в сообщении, то сообщение отвергается с ошибкой ФЛК №112.	».
---	-------	----	----	-------------------------------	---	--	----	---	---	----

8. В пункте Б.2.7.1 в таблице Б.22 «Структура сегмента PID (сообщения о событиях А03, А13)» строку PID.3 изложить в следующей редакции:

«	PID.3	CX	Да	Список идентификаторов застрахованного лица	1..2	Должны быть указаны серия и номер документа, удостоверяющего личность, на основании которого зарегистрирована смерть. Должен быть указан ЕНП, если ЗЛ идентифицировано в ИС РС ЕРЗ ТФОМС. См. п. Б.2.5.3.1 (для кодов 1 – 18 и NI).					».
CX.1						Да				Серия и номер УДЛ или ЕНП.	
CX.5						Да				Тип УДЛ или ЕНП. Код из СК 1.2.643.2.40.5.100.203 (таблица 63 или код NI).	
CX.7						Усл				Дата выдачи документа, удостоверяющего личность. Обязательно для всех документов, удостоверяющих личность, в событиях страхования после 18.07.2013	
CX.8						Усл				Срок окончания действия документа, удостоверяющего личность. Обязательно для следующих документов в событиях страхования после 18.07.2013: 10 - Свидетельство о регистрации ходатайства о признании беженцем на территории Российской Федерации; 11 - Вид на жительство, выданный до 01.11.2019; 12 - Удостоверение беженца в Российской Федерации; 13 - Временное удостоверение личности гражданина Российской Федерации; 23 - Разрешение на временное проживание;	

											25 - Свидетельство о предоставлении временного убежища на территории Российской Федерации; 26 - Удостоверение сотрудника Евразийской экономической комиссии; 27 – Копия жалобы о лишении статуса беженца; 28 - Иной документ, соответствующий свидетельству о предоставлении убежища на территории Российской Федерации; 29 - Сведения о трудовом договоре трудящегося государства-члена ЕАЭС.
--	--	--	--	--	--	--	--	--	--	--	--

9. В пункте Б.3 в таблице Б.27 «Перечень запросов к ЦС ЕРЗ» строку ZP3 изложить в следующей редакции:

«	ZP3	ZK3	QBP_ZP2	RSP_ZK2	Запрос списка лиц, подлежащих снятию с учёта	Запрос списка лиц, которых следует снять с учёта на данной территории в связи с тем, что они поставлены на учёт на другой территории, либо умерли на другой территории, либо в связи с приостановлением действия полиса ОМС ² . Запрос и ответ отправляются с периодичностью один раз каждый рабочий день.	0	».
---	-----	-----	---------	---------	--	--	---	----

10. В пункте Б.3.2 абзац четвертый изложить в следующей редакции:

«- в связи с истечением права на ОМС (причина действительна для иностранных граждан, временно пребывающих на территории Российской Федерации, и граждан Российской Федерации, призванных (поступивших) на военную службу или приравненную к ней службу).».

11. В пункте Б.3.2.6 в таблице Б.38 «Структура сегмента IN1 (ответ на запрос лиц, подлежащих снятию с учёта)» графу восьмую строки IN1.15 изложить в следующей редакции: «Код ТС из СК 1.2.643.2.40.3.3.1 (таблица 49), на которой ЗЛ следует снять с учёта».

12. В пункте Б.3.3.4:

1) после пункта «б» дополнить пунктом «в» следующего содержания:

«в) сняты с учета в связи с приостановлением действия полиса ОМС,»;

2) пункт «в» считать пунктом «г»;

3) абзацы шестой и седьмой изложить в следующей редакции:

«Для восстановления на учёте лица, подлежащего восстановлению в связи с отменой ошибочной регистрации смерти, либо в связи со снятием с учёта в связи с

неправомерной постановкой на учёт, либо в связи с приостановлением действия полиса ОМС (критерии «а», «б» и «в») следует послать сообщение о событии А08 с причиной события П08 «Восстановление на учёте».

Для увеличения срока состояния на учёте в связи с исправлением даты постановки на учёт в следующей страховой принадлежности (критерий «г») следует послать сообщение о событии А08 с причиной события П15 «Исправление снятия с учёта», указав дату постановки на учёт и новую дату снятия с учёта.».

13. После пункта Б.8.3.2.4 дополнить пунктами следующего содержания:

«Б.9 Передача в ЦС ЕРЗ сведений о застрахованных лицах, действие полиса обязательного медицинского страхования которых должно быть приостановлено в случае призыва (поступления) на военную службу или приравненную к ней службу на срок прохождения застрахованным лицом указанной службы

Б.9.1 Операции (методы) электронного сервиса

Б.9.1.1 Описание операций (методов)

Таблица Б.92 – Операции электронного сервиса

Код операции	Назначение
SaveMilitaryInfo	Идентификация застрахованного лица, действие полиса ОМС которого должно быть приостановлено в случае призыва (поступления) на военную службу или приравненную к ней службу на срок прохождения застрахованным лицом указанной службы. Сохранение информации о лицах, указанных в ч.1 ст. 49.1 326-ФЗ. Изменение в ЦС ЕРЗ статуса состояния на учете идентифицированного застрахованного лица на «Подлежит снятию с учета» по причине «В связи с прекращением (приостановлением) права на ОМС»

Б.9.1.2 Описание входных параметров

Таблица Б.93 – Описание входных параметров запроса

№	Код параметра	Описание параметра	Требования к заполнению
1	Mode	Режим сервиса. Может принимать следующие значения: – 15 – передаются сведения о лице, проходящем военную службу по призыву и подлежащем восстановлению на учете после окончания военной службы;	Обязательное

№	Код параметра	Описание параметра	Требования к заполнению
		– 16 – передаются данные о лице, указанном в части 1 статьи 49.1 326-ФЗ (за исключением проходящих военную службу по призыву)	
2	FamilyName	Фамилия застрахованного лица	Обязательное
3	FirstName	Имя застрахованного лица	Обязательное
4	Patronymic	Отчество застрахованного лица	Условно обязательное
5	BirthDate	Дата рождения застрахованного лица	Обязательное
6	IdentityDocument	Документ, удостоверяющий личность застрахованного лица	Обязательное
8	CallDate	Дата призыва на военную службу	Условно обязательное
9	CallDuration	Срок призыва на военную службу	Условно обязательное
10	EndDate	Дата окончания военной службы по призыву	Условно обязательное
11	CallRegion	Код ОКАТО субъекта РФ, ТФОМС которого передает в ЦС ЕРЗ сведения о застрахованных лицах, указанных в части 1 статьи 49.1 326-ФЗ, не идентифицированных в РС ЕРЗ	Обязательное
12	ENP	Единый номер полиса ОМС (ЕНП)	Условно обязательное

Б.9.2 Описание полей запроса

Таблица Б.94 – Корневой элемент запроса InputData

№	Код поля	Описание поля	Требования к заполнению	Способ заполнения/Тип
1	InputData	Входные данные	Обязательное	ns1:InputDataType

Таблица Б.95 – Комплексный тип: ns1:InputDataType

№	Код поля	Описание поля	Требования к заполнению	Способ заполнения/Тип
1	Mode	Режим сервиса. Может принимать следующие значения: 15 – передаются сведения о лице, проходящем военную службу по призыву и подлежащем восстановлению на учете после окончания военной службы; 16 – передаются данные о лице, указанном в части 1 статьи 49.1 326-ФЗ (за исключением проходящих военную службу по призыву)	Обязательное	ns1:digits-2
2	FamilyName	Фамилия застрахованного лица	Обязательное	ns1:rus-100
3	FirstName	Имя застрахованного лица	Обязательное	ns1:rus-100
4	Patronymic	Отчество застрахованного лица	Условно обязательное	ns1:rus-100

№	Код поля	Описание поля	Требования к заполнению	Способ заполнения/Тип
			(указывается обязательно при наличии)	
5	BirthDate	Дата рождения застрахованного лица	Обязательное	xs:date
6	IdentityDocument	Документ, удостоверяющий личность застрахованного лица	Обязательное	ns1:IdentityDocumentType
7	CallDate	Дата призыва на военную службу	Условно обязательное	xs:date
8	CallDuration	Срок призыва на военную службу	Условно Обязательное	ns1:digits-2
9	EndDate	Дата окончания военной службы по призыву	Условно обязательное	xs:date
10	CallRegion	Код ОКАТО субъекта РФ, ТФОМС которого передает в ЦС ЕРЗ сведения о застрахованных лицах, указанных в части 1 статьи 49.1 326-ФЗ, не идентифицированных в РС ЕРЗ	Обязательное	ns1:digits-5
11	ENP	Единый номер полиса ОМС (ЕИП)	Условно обязательное	ns1:digits16

Таблица Б.96 – Комплексный тип: ns1:IdentityDocumentType

№	Код поля	Описание поля	Требования к заполнению	Способ заполнения/Тип
1	DocType	Код типа документа, удостоверяющего личность	Обязательное	ns1:DocTypeType
2	DocSer	Серия документа, удостоверяющего личность	Условно обязательное (не указывается для временного удостоверения личности гражданина Российской Федерации, выдаваемого на период оформления паспорта гражданина Российской Федерации)	ns1:stringNN-10
3	DocNum	Номер документа, удостоверяющего личность	Обязательное	ns1:DocNumType

Таблица Б.97– Простой тип: ns1:DocTypeType

№	Код поля	Описание поля	Требования к заполнению	Способ заполнения/Тип
1	DocTypeType	Код типа документа, удостоверяющего личность	Обязательное Допустимые значения: [nd]{ 1,2}	xs:string

Таблица Б.98 – Простой тип: ns1: DocNumType

№	Код поля	Описание поля	Требования к заполнению	Способ заполнения/Тип
1	DocNumType	Номер документа, удостоверяющего личность	Обязательное Допустимые значения: [\d]{1,20}	xs:string

Таблица Б.99 – Простой тип: ns1:rus-100

№	Код поля	Описание поля	Требования к заполнению	Способ заполнения/Тип
1	rus-100	Текст длиной до 100 символов, цифры не допускаются	Обязательное Допустимые значения:[а-яА-ЯёЁ\-\s,.] {1,100}	xs:string

Таблица Б.100 – Простой тип: ns1: stringNN-10

№	Код поля	Описание поля	Требования к заполнению	Способ заполнения/Тип
1	stringNN-10	Текст длиной до 10 символов	Обязательное Допустимые значения:[\d]{1}[\-][\d]{10}	xs:normalizedString

Таблица Б.101 – Простой тип: ns1: digits-5

№	Код поля	Описание поля	Требования к заполнению	Способ заполнения/Тип
1	digits-5	Строка из 5 цифр	Обязательное Допустимые значения: [\d]{5}	xs:string

Таблица Б.102 – Простой тип: ns1: digits-2

№	Код поля	Описание поля	Требования к заполнению	Способ заполнения/Тип
1	digits-2	Строка из 2 цифр	Обязательное Допустимые значения: [\d]{2}	xs:string

Таблица Б.103 – Простой тип: ns1: digits-16

№	Код поля	Описание поля	Требования к заполнению	Способ заполнения/Тип
1	digits-16	Строка из 16 цифр	Обязательное Допустимые значения: [\d]{16}	xs:string

Б.9.3 Описание полей ответа на запрос

Таблица Б.104 – Корневой элемент

№	Код поля	Описание поля	Требования к заполнению	Способ заполнения/Тип
1	OutputData	Выходные данные	Необязательное	ns1:OutputDataType
2	RequestRejected	Отклонение запроса	Необязательное	ns1:RequestRejected Type

Таблица Б.105 – Комплексный тип: ns1: OutputDataType

№	Код поля	Описание поля	Требования к заполнению	Способ заполнения/Тип
1	isPersonInsured	Признак подтверждения факта идентификации застрахованного лица	Обязательное	xs:boolean
2	isMilitaryInfoSaved	Признак факта сохранения информации о начале, сроке и окончании военной службы по призыву	Обязательное	xs:boolean

Таблица Б.106 – Комплексный тип: ns1: RejectionReasonType

№	Код поля	Описание поля	Требования к заполнению	Способ заполнения/Тип
1	RejectionReasonInfo	Описание ошибки при идентификации застрахованного лица	Обязательное	rus-100
2	RejectionReasonCode	Код ошибки при идентификации застрахованного лица	Обязательное	rus-100
3	RejectionReasonDescription	Описание причины отказа в сохранении данных о начале, сроке и окончании военной службы по призыву	Обязательное	rus-100

Б.9.4 Контрольные примеры

Пример запроса в режиме «15»:

```
http://10.255.160.69:5556/api/SaveMilitaryInfo?mode=15&FamilyName=Еремин&FirstName=Сергей
&Patronymic=Владимирович&BirthDate=23/10/1983&DocSer=92%2005&DocNum=024338&DocTy
pe=14&callDate=01/10/2018&callDuration=12&endDate=10/10/2019&callRegion=42000&enp=16496
10876000532
```

Пример ответа:

```
<q1:OutputData xmlns:q1="http://ffoms.ru/SaveMilitaryInfo/1.0.0">
  <q1:isPersonInsured>>false</q1:isPersonInsured>
  <q1:isMilitaryInfoSaved>>false</q1:isMilitaryInfoSaved>
</q1:OutputData>
```

Пример запроса в режиме «16»:

```
http://10.255.160.69:5556/api/SaveMilitaryInfo?mode=16&FamilyName=Тихонов&FirstName=Евген
ий&Patronymic=Александрович&BirthDate=23/10/1983&DocSer=92%2005&DocNum=953476&Do
cType=14&callDate=01/01/2019&callDuration=&endDate=&callRegion=23000&enp=1649610876000
532
```

Пример ответа:

```
<q1:OutputData xmlns:q1="http://ffoms.ru/SaveMilitaryInfo/1.0.0">
  <q1:isPersonInsured>>false</q1:isPersonInsured>
  <q1:isMilitaryInfoSaved>>false</q1:isMilitaryInfoSaved>
</q1:OutputData>
```

Б.10 Предоставление сведений о Едином номере полиса обязательного страхования и страховой принадлежности застрахованного лица, являющегося гражданином Российской Федерации, по его фамилии, имени, отчеству (при наличии), дате рождения и данным документа, удостоверяющего личность

Б.10.1 Операции (методы) электронного сервиса

Б.10.1.1 Описание операций (методов)

Таблица Б.107 – Операции электронного сервиса

Код операции:	Назначение
GetQueryInsurances	Получение сведений о ЕНП и страховой принадлежности застрахованного лица по данным ЦС ЕРЗ

Б.10.1.2 Описание входных параметров

Таблица Б.108 – Описание входных параметров запроса

№	Код параметра	Описание параметра	Требования к заполнению
1	FamilyName	Фамилия застрахованного лица	Обязательное
2	FirstName	Имя застрахованного лица	Обязательное
3	Patronymic	Отчество застрахованного лица	Необязательное
4	BirthDate	Дата рождения застрахованного лица	Обязательное
5	IdentityDocument	Документ, удостоверяющий личность застрахованного лица	Обязательное

Б.10.2 Схема взаимодействия

Схема взаимодействия между информационной системой ТФОМС и ЦС ЕРЗ при запросе сведений о ЕНП и страховой принадлежности застрахованного лица, являющегося гражданином Российской Федерации, приведена на Рисунок 99.

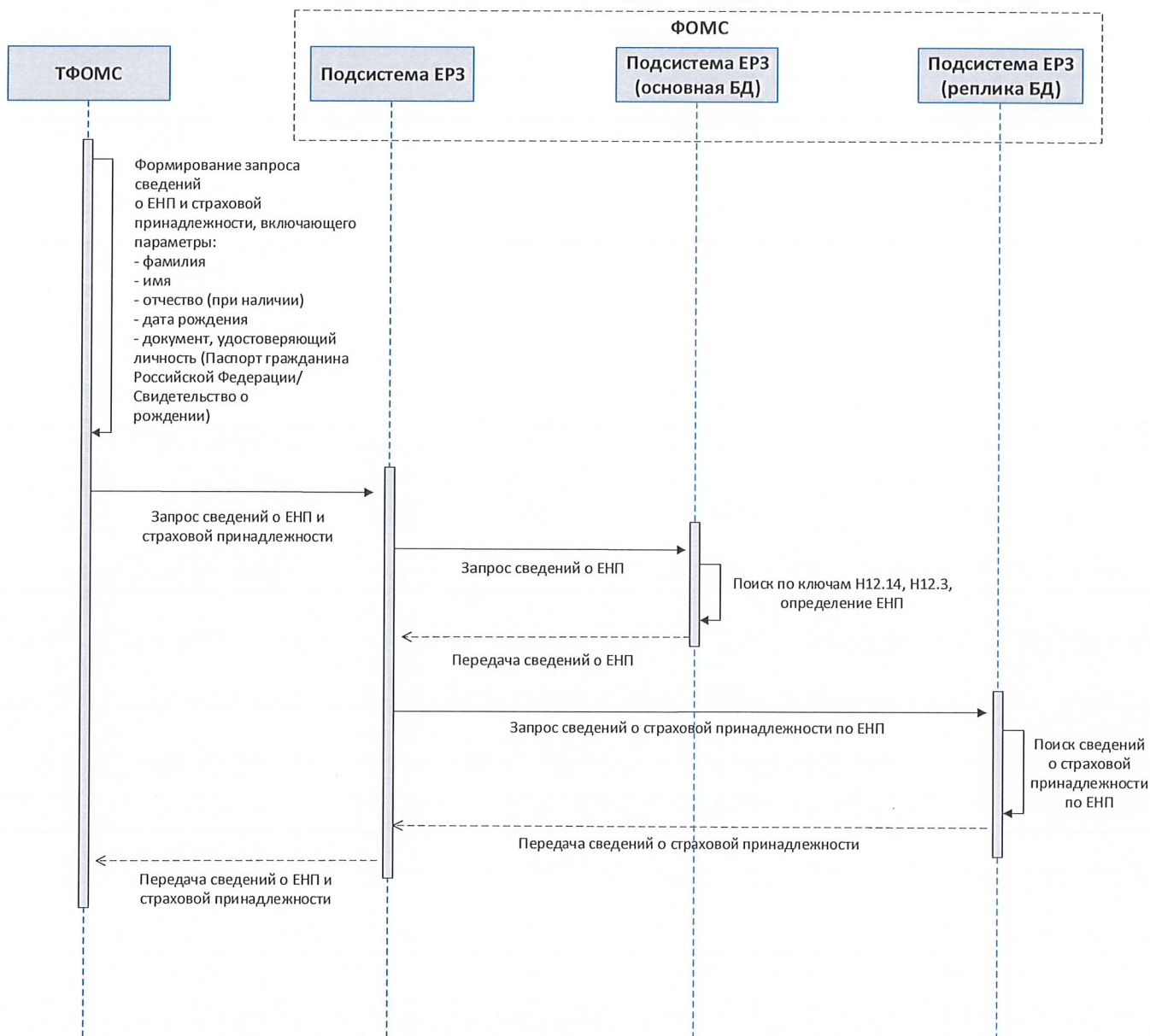


Рисунок 9 Схема взаимодействия ИС ТФОМС и ЦС ЕРЗ

Информационная система ТФОМС формирует запрос сведений о ЕНП и страховой принадлежности застрахованного лица, являющегося гражданином Российской Федерации, с использованием в качестве входных параметров следующих сведений о застрахованном лице:

- фамилия;
- имя;
- отчество (при наличии);

- дата рождения;
- данные документа, удостоверяющего личность.

Б.10.3 Описание полей запроса на получение сведений о ЕНП и страховой принадлежности застрахованного лица

Таблица Б.109 Корневой элемент запроса InputData

№	Код поля	Описание поля	Требования к заполнению	Способ заполнения/Тип
1	InputData	Входные данные	Обязательное	ns1:InputDataType

Таблица Б.110 Комплексный тип: ns1:InputDataType

№	Код поля	Описание поля	Требования к заполнению	Способ заполнения/Тип
1	FamilyName	Фамилия застрахованного лица	Обязательное	ns1:rus-40
2	FirstName	Имя застрахованного лица	Обязательное	ns1:rus-40
3	Patronymic	Отчество застрахованного лица	Необязательное (указывается при наличии в документе, удостоверяющем личность)	ns1:rus-40
4	BirthDate	Дата рождения застрахованного лица	Обязательное	xs:date
5	IdentityDocument	Документ, удостоверяющий личность застрахованного лица	Обязательное	ns1:IdentityDocumentType

Таблица Б.111 Комплексный тип: ns1:IdentityDocumentType

№	Код поля	Описание поля	Требования к заполнению	Способ заполнения/Тип
1	DocType	Код типа документа, удостоверяющего личность	Обязательное	ns1:DocTypeType
2	DocSer	Серия документа,	Необязательное	ns1:stringNN-10

		удостоверяющего личность		
3	DocNum	Номер документа, удостоверяющего личность	Обязательное	ns1:DocNumType

Таблица Б.112 Простой тип: ns1:DocTypeType

№	Код поля	Описание поля	Требования заполнению	Способ заполнения/Тип
1	DocTypeType	Код типа документа, удостоверяющего личность	Обязательное Допустимые значения: [\d]{1,2}	xs:string

Таблица Б.113 Простой тип: ns1:DocNumType

№	Код поля	Описание поля	Требования к заполнению	Способ заполнения/Тип
1	DocNumType	Номер документа, удостоверяющего личность	Обязательное Допустимые значения: [\d]{1,20}	xs:string

Таблица Б.114 Простой тип: ns1:rus-40

№	Код поля	Описание поля	Требования к заполнению	Способ заполнения/Тип
1	rus-40	Текст, длиной до 40 символов, цифры не допускаются	Обязательное	xs:string

Таблица Б.115 Простой тип: ns1:stringNN-10

№	Код поля	Описание поля	Требования к заполнению	Способ заполнения/Тип
1	stringNN-10	Текст, длиной до 10 символов	Обязательно	xs:normalizedString

Б.10.4 Описание полей ответа на запрос на получение сведений о ЕНП и страховой принадлежности застрахованного лица

Таблица Б.116 Корневой элемент OutputData

№	Код поля	Описание поля	Требования к заполнению	Способ заполнения/Тип
1	OutputData	Выходные данные	Необязательное	ns1:OutputDataType
2	RequestRejected	Отклонение запроса	Необязательное	ns1:RequestRejectedType

Таблица Б.117 Комплексный тип: ns1: OutputDataType

№	Код поля	Описание поля	Требования к заполнению	Способ заполнения/Тип
1	Region	Код субъекта Российской Федерации, на территории которого застрахован гражданин, по ОКATO	Необязательное	ns1:digits-5
2	InsuranceOrganization	Наименование страховой медицинской организации (филиала), в которой застрахован гражданин	Необязательное	ns1:digits-1000
3	UnitedPolicyNumber	Единый номер полиса ОМС (ЕНП) застрахованного лица	Необязательное	ns1:digits-16
4	StartDate	Дата начала действия полиса ОМС	Необязательное	xs:date
5	EndDate	Дата окончания действия полиса ОМС	Необязательное	xs:date

Таблица Б.118 Простой тип: ns1: digits-5

№	Код поля	Описание поля	Требования к заполнению	Способ заполнения/Тип
1	digits-5	Строка из 5 цифр	Обязательное Допустимые значения: [nd]{5}	xs:string

Таблица Б.119 Простой тип: ns1:string-1000

№	Код поля	Описание поля	Требования к заполнению	Способ заполнения/Тип
1	string-1000	Строка, длиной до 1000 символов	Обязательное	xs:string

Таблица Б.120 Простой тип: ns1:digits-16

№	Код поля	Описание поля	Требования к заполнению	Способ заполнения/Тип
1	digits-16	Строка из 16 цифр	Обязательное Допустимые значения: [d]{16}	xs:string

Б.10.5 Описание кодов возвратов при ошибках и неуспешных проверок

Таблица Б.121 Комплексный тип: ns1:RequestRejectedType

№	Код поля	Описание поля	Требования к заполнению	Способ заполнения/Тип
1	RejectionReasonCode	Код ошибки при идентификации застрахованного лица	Обязательное	rus-100
2	RejectionReasonDescription	Результат идентификации застрахованного лица	Обязательное	rus-100

Б.10.6 Контрольные примеры

Б.10.6.1 Пример запроса на предоставление сведений о ЕНП и страховой принадлежности застрахованного лица

<http://10.255.160.69:5556/api/GetQueryInsurances?FamilyName=Еремин&FirstName=Сергей&Patronymic=Владимирович&BirthDate=23/10/1983&DocSer=92%2005&DocNum=024338&DocType=14>

Б.10.6.2 Пример ответа на запрос с предоставлением сведений о ЕНП и страховой принадлежности застрахованного лица

```
<q1:OutputData xmlns:q1="http://ffoms.ru/GetInsurancePolicyInfo/1.0.0">  
<q1:Region>92000</q1:Region>  
<q1:InsuranceOrganization>ООО "СК "АК БАРС-МЕД"</q1:InsuranceOrganization>  
<q1:UnitedPolicyNumber>1658710844000544</q1:UnitedPolicyNumber>  
<q1:StartDate>2010-09-08</q1:StartDate>  
</q1:OutputData>
```

Б.10.6.3 Пример ответа на запрос в случае отсутствия сведений о ЕНП и страховой принадлежности застрахованного лица

```
<RequestRejected>  
<RejectionReasonCode>NO_DATA</RejectionReasonCode>  
<RejectionReasonDescription>Сведения не найдены</RejectionReasonDescription>  
</RequestRejected> ».
```

Приложение 2

к приказу Федерального фонда
обязательного медицинского страхования
от «5» марта 2020 г. № 49

Приложение В

Информационное взаимодействие с Подсистемой ведения нормативно-справочной информации государственной информационной системы обязательного медицинского страхования

В.1 Общие сведения

Для взаимодействия с внешними информационными системами Подсистема ведения НСИ государственной информационной системы обязательного медицинского страхования предоставляет интеграционный сервис, работающий с архитектурой REST.

Версия REST-сервиса размещена по адресу: <http://nsi.ffoms.ru/nsi-int/>

Сервис предоставляет следующие методы:

- получение структуры справочника по коду и версии;
- получение списка версий справочника по коду;
- получение наполнения справочника по коду и версии;
- получение перечня справочников, входящих в состав федерального пакета НСИ;
- получение файла федерального пакета НСИ по идентификатору.

В.2 Получение структуры справочника по коду и версии (/structure)

Метод возвращает структуру версии справочника. В случае если не указана версия справочника, то возвращается структура из актуальной версии.

В.2.1 Описание

Таблица В.1 – Описание входных параметров метода

Код параметра	Описание параметра	Обязательность	Тип	Комментарии
Входные параметры				
identifier	Идентификатор справочника	Да	string	
version	Версия справочника	Нет	string	По умолчанию текущая

В.2.2 Примеры вызова

Пример запроса	Пример ответа
http://nsi.ffoms.ru/nsi-int/api/structure?identifier=N001	<pre> { "Columns": [{ "Name": "ID_PrOt", "Description": "Идентификатор противопоказания или отказа", "DataType": "INTEGER", "ContentType": "ORDINARY", "Number": 0, "EmptyAllowed": true, "MinLength": 0, "MaxLength": 1 }, { "Name": "PrOt_NAME", "Description": "Наименование противопоказания или отказа", "DataType": "VARCHAR", "ContentType": "ORDINARY", "Number": 1, "EmptyAllowed": true, "MinLength": 0, "MaxLength": 250 }, { "Name": "DATEBEG", "Description": "Дата начала действия записи", "DataType": "DATE", "ContentType": "ORDINARY", "Number": 2, "EmptyAllowed": true, "MinLength": 0 }, { "Name": "DATEEND", "Description": "Дата окончания действия записи", "DataType": "DATE", "ContentType": "ORDINARY", "Number": 3, "EmptyAllowed": false, "MinLength": 0 }] } </pre>

	<pre>], "Keys": [{ "field": "ID_PrOt", "type": "PRIMARY" }, { "field": "PrOt_NAME", "type": "UNIQUE" }] } </pre>
--	---

В.3 Получение списка версий справочника по коду (/versions)

Метод возвращает список версий справочника.

В.3.1 Описание

Таблица В.2 – Описание входных параметров метода

Код параметра	Описание параметра	Обязательно сть	Тип	Комментарии
Входные параметры				
identifier	Идентификатор справочника	Да	string	
page	Номер страницы	Нет	integer	Значение по умолчанию 1
size	Количество элементов на странице	Нет	integer	Значение по умолчанию 200

В.3.2 Примеры вызова

Пример запроса	Пример ответа
<pre> http://nsi.ffoms.ru/nsi-int/api/versions?identifier=N001&page=1&size=200 </pre>	<pre> { "result": "OK", "resultText": null, "resultCode": null, "total": 3, "list": [{ "version": "1.0", "createDate": "11.04.2018", "publishDate": "11.04.2018", "lastUpdate": null, "passport": { </pre>


```

"type": "OnkPrOt",
"version": "1.0",
"createDate": "11.04.2018",
"publishDate": null,
"name": "Классификатор противопоказаний и отказов
(OnkPrOt)",
"annotation": "<p>Дополнение в раздел А.1</p>\n",
"law": "<p>Приказ № 79</p>\n",
"groupId": null
},
"archive": false
},
{
"version": "1.1",
"createDate": "02.11.2018",
"publishDate": "02.11.2018",
"lastUpdate": null,
"passport": {
"type": "OnkPrOt",
"version": "1.1",
"createDate": "02.11.2018",
"publishDate": null,
"name": "Классификатор противопоказаний и отказов
(OnkPrOt)",
"annotation": "<p>Дополнение в раздел А.1</p>\n",
"law": "<p>Приказ № 79</p>\n",
"groupId": null
},
"archive": false
},
{
"version": "1.2",
"createDate": "19.11.2018",
"publishDate": "19.11.2018",
"lastUpdate": null,
"passport": {
"type": "OnkPrOt",
"version": "1.2",
"createDate": "19.11.2018",
"publishDate": null,
"name": "Классификатор противопоказаний и отказов
(OnkPrOt)",
"annotation": "<p>Дополнение в раздел А.1</p>\n",
"law": "<p>Приказ № 79</p>\n",
"groupId": null

```

	<pre> }, "archive": false }] } </pre>
--	--

В.4 Получение наполнения справочника по коду и версии (/data)

Метод возвращает данные справочника. В случае, если не указана версия справочника, то возвращаются данные из актуальной версии.

В.4.1 Описание

Таблица В.3 – Описание входных параметров метода

Код параметра	Описание параметра	Обязательность	Тип	Комментарии
Входные параметры				
identifier	Идентификатор справочника	Да	string	
version	Версия справочника	Нет	string	По умолчанию текущая
page	Номер страницы	Нет	integer	Значение по умолчанию 1
size	Количество элементов на странице	Нет	integer	Значение по умолчанию 200
columns	Наименования столбцов, которые необходимо отобразить в результирующем наборе. По умолчанию — все	Нет	array [string]	
sorting	Наименование столбца, задающий порядок сортировки отображаемых данных	Нет	string	
sortingDirection	Выбор направления сортировки	Нет	string	Выбор направления сортировки: ASC - по возрастанию, DESC - по убыванию

filters	Массив строк, задающий одно или множество одновременных условий отбора данных	Нет	array [string]	Каждая строка представляет собой значения нижеприведенных полей через разделитель « » FIELD – наименование поля справочника VALUE – значение поля TYPE – тип поиска. TYPE может принимать следующие значения: EXACT — точное совпадение, LIKE — вхождение значения. По умолчанию EXACT
---------	---	-----	----------------	--

В.4.2 Примеры вызова

Пример запроса	Пример ответа
http://nsi.ffoms.ru/nsi-int/api/data?identifier=R008&page=1&size=200	<pre>{ "result": "OK", "resultText": null, "resultCode": null, "total": 2, "list": [[{ "column": "SYS_RECORDID", "value": "1" }, { "column": "SYS_HASH", "value": "8c435dc5c0b5b51eb9ce0f1832b01152" }, { "column": "Kod", "value": "1" }, { "column": "Opis", "value": "Головная" }, { "column": "DATEBEG", "value": "26.12.2013" }]] }</pre>

```
"column": "DATEEND",
"value": ""
},
{
"column": "version",
"value": "627"
}
],
[
{
"column": "SYS_RECORDID",
"value": "2"
},
{
"column": "SYS_HASH",
"value": "bddd97461c327b1c4dfb7f6b2abc548f"
},
{
"column": "Kod",
"value": "2"
},
{
"column": "Opis",
"value": "Филиал"
},
{
"column": "DATEBEG",
"value": "26.12.2013"
},
{
"column": "DATEEND",
"value": ""
},
{
"column": "version",
"value": "627"
}
]
]
```

В.5 Получение перечня справочников, входящих в состав федерального пакета НСИ (/fedPackDictionaryVersions)

Метод возвращает перечень справочников с версиями, входящих в составы федеральных пакетов НСИ ФОМС по датам формирования федерального пакета. В случае если не указаны даты формирования федерального пакета, то возвращаются данные из последнего сформированного федерального пакета.

В.5.1 Описание

Таблица В.4 – Описание входных параметров метода

Код параметра	Описание параметра	Обязательность	Тип	Комментарии
Входные параметры				
from	Дата начала периода формирования федерального пакета	Нет	date-time	Формат "DD.MM.YYYY"
to	Дата окончания периода формирования федерального пакета	Нет	date-time	Формат "DD.MM.YYYY"
page	Номер страницы	Нет	integer	Значение по умолчанию 1
size	Количество элементов на странице	Нет	integer	Значение по умолчанию 20

В.5.2 Примеры вызова

Пример запроса	Пример ответа
https://nsi.ffoms.ru/nsi-int/api/fedPackDictionaryVersions?page=1&size=20	<pre>{ "result": "OK", "resultText": null, "resultCode": null, "total": 1, "fedPackDictionaryVersions": [{ "fedPackId": 96, "version": "026", "date": "6/9/19 11:00 PM", "dictionaryVersions": [{ "code": "V010", "name": "Классификатор способов оплаты медицинской помощи", "version": "2.0", "publishDate": "12/15/17 3:41 PM" }] }] }</pre>

	<pre> "code": "V003", "name": "Классификатор работ (услуг) при лицензировании медицинской помощи", "version": "2.2", "publishDate": "3/30/18 1:42 PM" }] }] } </pre>
--	--

В.6 Получение файла федерального пакета НСИ по идентификатору (getfedPack/{fedPackId})

Метод получения ссылки на скачивание федерального пакета по идентификатору.

В.6.1 Описание

Таблица В.5 – Описание входных параметров метода

Код параметра	Описание параметра	Обязательность	Тип	Комментарии
Входные параметры				
fedPackId	Идентификатор федерального пакета	Да	long	

В.6.2 Примеры вызова

Пример запроса	Пример ответа
https://nsi.ffoms.ru/nsi-int/api/fedPack/96	-

Важно! Данные о версиях справочников, входящих в актуальный федеральный пакет НСИ ФОМС и наполнение этих версий, входящих в файл федерального пакета НСИ ФОМС, обновляются по расписанию, которое задает администратор Подсистемы ведения НСИ (не менее 1 раза в сутки). При этом может возникнуть ситуация, что последняя опубликованная текущим днем версия справочника еще не попала в федеральный пакет НСИ ФОМС. Рекомендуется для получения актуальных версий справочника использовать метод В.4 Получение наполнения справочника по коду и версии (/data)).

Приложение 3

к приказу Федерального фонда
обязательного медицинского страхования
от «5» марта 2020 г. № 49

Изменения, вносимые в Приложение Г

1. В пункте Г.3 в таблице Г.1 «Структура файла с изменениями от СМО в ТФОМС»:

1) в элементе PERSON в строке BIRTH_OKSM в графе седьмой слово «O002» заменить словом «O001»;

2) в элементе PERSON в строке C_OKSM в графе седьмой слово «O002» заменить словом «O001»;

3) в элементе DOC в строке DOCEXP в графе седьмой слова «Вид на жительство» заменить словами «Вид на жительство, выданный до 01.11.2019».

2. В пункте Г.3 в таблице Г.4 «Структура файла корректировки данных от ТФОМС в СМО»:

1) в элементе PERSON строки

«	DOST	Num	1		Код надёжности идентификации	1 – отсутствует отчество; 2 – отсутствует фамилия; 3 – отсутствует имя; 4 – известен только месяц и год даты рождения; 5 – известен только год даты рождения; 6 – дата рождения не соответствует календарю. Поле повторяется столько раз, сколько особых случаев имеет место.	»
	C_OKSM	Char	3	У	Гражданство ЗЛ	Трёхбуквенный код страны по классификатору ОКСМ (Приложение А, код ALFA3 классификатора O002). Для лиц без гражданства – значение «Б/Г». Для лиц, гражданство которых неизвестно, значение не указывается	

заменить строками следующего содержания:

«	DOST	Num	1	УМ	Код надёжности идентификации	1 – отсутствует отчество; 2 – отсутствует фамилия; 3 – отсутствует имя; 4 – известен только месяц и год даты рождения; 5 – известен только год даты рождения; 6 – дата рождения не соответствует календарю. Поле повторяется столько раз, сколько	»
---	------	-----	---	----	------------------------------	---	---

						особых случаев имеет место.
	C_OKSM	Char	3	У	Гражданство ЗЛ	Трёхбуквенный код страны по классификатору ОКСМ (Приложение А, код ALFA3 классификатора 0001). Для лиц без гражданства – значение «Б/Г». Для лиц, гражданство которых неизвестно, значение не указывается

2) в элементе ДОС в строке ДОСЕХР в графе седьмой слова «Вид на жительство» заменить словами «Вид на жительство, выданный до 01.11.2019».

3. В пункте Г.3 в таблице Г.5 «Структура файла от ТФОМС с извещениями СМО на основании сведений о государственной регистрации заключения или расторжения брака, установления отцовства, перемены имени, содержащихся в ЕГР ЗАГС» в элементе ДОС в строке ДОСЕХР в графе седьмой слова «Вид на жительство» заменить словами «Вид на жительство, выданный до 01.11.2019».